



Leśna dydaktyczna ścieżka rowerowa

KRETA

NADLEŚNICTWO
KACZORY

Dane teleadresowe leśnictw

LISZKOWO

Liszkowo 72
89-310 Łobżenica
0-67 2869-422

CZAJCZE

Czajcze 84
89-320 Wysoka
0-67 2871-056

RZĘSKOWO

ul. Bukowa 3
89-333 Osiek n. Notecią
0-67 2866-187

ZIELONAGÓRA

Zielona Góra 1
89-300 Wyrzysk
0-67 2862-495

BIAŁOŚLIWIE

ul. Gajowa 34
89-340 Białośliwie
0-67 2875-023

MOŚCISKA

Mościska 43
89-350 Miasteczko Kraj.
0-67 2872-829

BRZOSTOWO

Brzostowo 64 A
89-350 Miasteczko Kraj.
0-67 2874-113

JEZIORKI

Jeziorki 49
64-810 Kaczory
0-67 2838-022

PODLASIE

Podlasie 1m1
64-920 Piła
0-67 2158-139

RADACZNICA

Śmiłowo, ul. Kaczorska 57
64-810 Kaczory
0-67 2838-717

GARNCARSKA GÓRA

Garncarsko 1
64-810 Kaczory
0-67 2831-684

KALINA

Dziembowo 93
64-810 Kaczory
0-67 2831-735

SZKÓŁKA LEŚNA

Brzostowo
0-67 2831-694

d/s LASÓW NADZOROWANYCH

ul. Górna 17
64-810 Kaczory
0-600 370-274

Leśna dydaktyczna ŚCIEŻKA ROWEROWA

KRĘTA



Witamy serdecznie na rowerowej ścieżce dydaktycznej przebiegającej przez lasy **Nadleśnictwa Kaczory** na terenie **Gminy Białośliwie**.

Przeplatają się na niej trzy wątki związane z:

- ➔ **Gminą Białośliwie,**
- ➔ **Kolejką wąskotorową** będącą pod opieką Towarzystwa Wyrzyska Kolejka Powiatowa,
- ➔ **funkcjonowaniem lasu.**

Długość ścieżki wynosi **6,5 km**, przewidywany czas przejazdu 70 minut. Jej trasa jest dostępna dla każdego typu roweru, jednak najlepiej przejechać ją górskim.

1 Gmina Białośliwie

znajduje się na skraju Wysoczyzny Krajeńskiej w dorzeczu Noteci w rejonie Pradoliny Toruńsko-Eberswaldzkiej. Rzeźba tego rejonu została ukształtowana w okresie późnoglacialnym w wyniku topnienia lądolodu skandynawskiego. Spotykamy więc na tym terenie moreny czołowe i denne oraz pola sandrowe. Białośliwie to gmina rolnicza z dużą ilością gruntów ornych, sadów owocowych (jabłonie, wiśnie, czereśnie, śliwy) oraz łąk. Gmina zajmuje obszar 76 km², w jej skład wchodzi następujące sołectwa: Białośliwie, Pobórka Wielka, Niezychowo, Tomaszewo, Pobórka Mała, Dębówko Stare, Dębówko Nowe, Krostkowo, Dworzakowo.



2 Historia Białośliwia

sięga roku 1216. Największy rozwój wsi nastąpił w XIX wieku, co niewątpliwie wiąże się z wybudowaniem w roku 1851 linii kolejowej łączącej Bydgoszcz z Piłą oraz uruchomieniem pierwszego odcinka linii wąskotorowej w roku 1895. Do najciekawszych zabytków należy stacja początkowa zabytkowej kolejki wąskotorowej, neoromański kościół z 1865 roku w Krostkowie, dwór w Niezychowie otoczony XVIII-wiecznym parkiem, szachulcowy spichlerz „Wacek” w Białośliwiu, kilka domów z przełomu XIX i XX wieku o cechach eklektycznych i secesyjnych. Niewątpliwie nie można pominąć głazu narzutowego w tutejszym parku oraz skupiska cisów



3 Walory turystyczne

Gminę Białosłiwie można zaliczyć do gmin o wysokich walorach turystycznych. Najciekawsze z nich to dolina Noteci, jezioro Niezychowskie, Struga Białosłiwka, lasy liściaste i mieszane rosnące na morenie czołowej z najwyższym wzniesieniem w okolicy Dębową Górą (192.4 m npm). Pobliskie lasy to wymarzone miejsce dla myśliwych ze względu na dużą ilość zwierzyny. Można spotkać w nich: jelenie, sarny, muflony, dziki, bażanty, kuropatwy... Przez teren gminy biegną oznakowane szlaki żółty z Osieka do Kaczor i Międzynarodowa Trasa Rowerowa EURO ROUTE R-1 rozpoczynająca się w Boulogne nad Kanalem La Manche prowadząca do Kaliningradu. Na terenie gminy działają dwa gospodarstwa agroturystyczne Państwa Wojtaszków w Krostkowie i Państwa Śligów w Białosłiwie oraz Hotel Anna Charlotte w Białosłiwie oferujące noclegi, wyżywienie i inne atrakcje np. jazdę konną, wędkowanie itp.

4 Wyrzyska kolejka wąskotorowa

W związku z powstaniem pod koniec XIX wieku cukrowni w powiecie wyrzyskim pojawił się problem taniego transportu. I tak właściciele ziemscy: hrabia Czapski z Dębna, hrabia Komorowski z Nieżychowa oraz hrabia Limburg Stirum z Łobżenicy zlecili w roku 1880 projekt i budowę kolejki Wschodniomiemieckiemu Towarzystwu Kolejowemu z Królewca oraz Firmie Lenz & Co ze Szczecina. Roboty budowlane rozpoczęto w 1893 roku od Białośliwia. 21 lutego 1895 roku otwarto pierwszy odcinek do Łobżenicy z odgałęzieniem do Wysokiej. 15 maja 1896 roku oddano kolejny odcinek z Łobżenicy do Witosławia. W kolejnych latach doprowadzono kolejkę do Nakła n/Notecią. Łączna sieć kolejki miała ok. 150 km i jest to najdłuższa sieć kolejowa o rozstawie 600 mm w Europie. W przewozach dominował ruch towarowy lub mieszany. Dopiero po II wojnie, gdy zapotrzebowanie na przewozy pasażerskie kolejką było duże, oddzielono ruch osobowy. W latach siedemdziesiątych XX wieku nastąpił rozwój motoryzacji i wtedy zaczęły się zmniejszać przewozy wąskotorówką. Kolejkę czekała stopniowa degradacja aż do całkowitego zamknięcia w latach pięćdziesiątych ubiegłego wieku przez PKP.

5 Towarzystwo Wyrzyska Kolejka Powiatowa

Po zakończeniu działalności kolejki w ramach PKP podejmowano próby przekazania mienia kolejki na rzecz lokalnych samorządów. Powstałe w 2001 roku Towarzystwo Wyrzyska Kolejka Powiatowa, zrzeszające sympatyków kolejek wąskotorowych z całego regionu, przyczyniło się do uratowania przed fizyczną likwidacją zasobów kolejki i powrotu kolejki pod patronat samorządu powiatowego.



Głównymi celami Towarzystwa WKP są:

- ➔ utrzymywanie infrastruktury komunikacyjnej zasobów kolei wąskotorowych powiatu pilskiego;
- ➔ wspieranie inicjatyw przyczyniających się do rozwoju społeczno - gospodarczego terenów objętych siecią kolejki wąskotorowej oraz promocja powiatu pilskiego;
- ➔ aktywna ochrona dziedzictwa technicznego;
- ➔ rozwijanie świadomości walorów dziedzictwa zabytków techniki, z uwzględnieniem kolejnictwa;
- ➔ tworzenie warunków dla rozwijania kultury technicznej, kultywowania tradycji technicznych, wiedzy w zakresie dziejów nauki i techniki;
- ➔ rozwój aktywnych form turystyki i przekazywanie wiedzy o środowisku;

6 Działalność Towarzystwa

związana jest z odbudową i utrzymaniem szlaku kolejowego, odbudową i remontem taboru kolejowego oraz bieżącą konserwacją istniejącej infrastruktury dworca i warsztatów na stacji Białośliwie Wąskotorowa. Kolejka stała się przyczynkiem do organizacji wielu znanych już imprez o charakterze kulturalno - turystycznym:

- ➔ Turystyczne Ogólnopolskie Kolejkowe Śpiewanie organizowane przez TWKP przy współudziale Urzędu Gminy i Domu Kultury w Białośliwiu połączony z zimowym przejazdem uczestników kolejką (corocznie w ostatni weekend lutego);
- ➔ „Rajd Wiosenny po Ziemi Białośliwskiej” (w ostatni weekend maja);

- ➔ rajd „Happy End” połączony ze zwiedzaniem sadowniczych terenów w Pobórcie (w ostatni weekend września);
- ➔ „Przejazd Samorządowy” dla Starostwa i Gmin objętych siecią kolejki (w drugą sobotę października).

7 Kolejki wąskotorowe

Koleje o prześwicie mniejszym niż 1435 mm określa się mianem kolejek wąskotorowych. Tutejsza kolejka wąskotorowa ma prześwit 600 mm i należy do najwęższych. Linie kolejki wąskotorowej powstawały dla zaspokojenia miejscowych potrzeb, miały najczęściej zasięg lokalny i nazwy wiążące się z regionem (np. Bydgosko-Wyrzyskie Koleje Dojazdowe, Nałęczowska Kolej Dojazdowa, Żnińska Kolej Dojazdowa, Górnooląska Kolej Wąskotorowa).



8 Tabor TWKP

Aktualnie TWKP dysponuje następującym taborem:

- ➔ 2 lokomotywy WLS 40/50,
- ➔ 7 wagonów osobowych, w tym wagon pocztowy
- ➔ drezyna spalinowa.



9 Ukształtowanie terenu

Wypiętrzenia terenu powstały w okresie ostatniego zlodowacenia podczas którego doszło do uformowania wału w rejonie Wolska i Białośliwia. Przed czołem lądolodu ukształtowany został ciąg moren czołowych z największym wzniesieniem „Dębowa Góra” o wysokości 192,4 m n.p.m. znajdującym się w okolicach Krostkowa i Bąkowa. Powstanie moren można datować na okres między 15700 a 14 800 lat przed naszą erą. Od strony południowej moreny podcięte zostały przez wody płynące Pradolina Noteci i Wisły.

10 Zmieszanie gatunkowe

- typowe dla grądu naturalnego zbiorowiska roślinnego, w którym w warstwie drzew gatunkiem panującym jest (dla Krainy Wielkopolsko -Pomorskiej) dąb, a gatunkami domieszkowymi: grab, lipa, klon, jawor, sosna.

11 Suchy dąb - ostoja ksylobiontów

Celem tworzenia ostoi ksylobiontów jest poprawa warunków bytowania i rozwoju organizmów - roślin, grzybów i zwierząt - żyjących w i na rozkładającym się drewnie. Ostoje tworzy się pozostawiając w lesie posusz jałowy, czyli stojące lub leżące, martwe drzewa, opuszczone przez owady lub nigdy przez nie zasiedlone. Posusz czynny natomiast, to osłabione i obumierające drzewa, opanowane przez

żywiące się drewnem owady, które nie ukończyły jeszcze rozwoju i nie opuściły żerowisk. Nadmierne rozmnażanie tych owadów może być niebezpieczne dla lasu gospodarczego.



12 Drzewostan nasienny dębu bezszypułkowego

Wyłączony drzewostan nasienny dębu bezszypułkowego, to drzewostan znanego, rodzimego, pochodzenia o najwyższej jakości hodowlanej i technicznej, wyznaczany komisyjnie, nie podlegający użytkowaniu rębnemu. Stanowi bazę zbioru nasion, z których hoduje się młode drzewka służące do zakładania na dużych powierzchniach drzewostanów dziedziczących najlepsze jego cechy. W dolnym piętrze rośnie młode pokolenie – młodnik pochodny dębu bezszypułkowego, buka i modrzewia, z daglezą, grabem, brzozą i jesionem jako domieszkami.

13 Droga leśna

Droga leśna umożliwia dostęp w głąb kompleksów leśnych. Z uwagi na ukształtowanie terenu miejscowe drogi mają charakter dróg górskich. Są bardzo kręte, przecinają strome stoki w kierunku zbliżonym do przebiegu warstwic, są to tzw. drogi stokowe.



14 Wawóz

Wawóz powstał w następstwie kształtowania moreny przez strumienie i rzeczki odprowadzające wody z masywu morenowego do Noteci.



15 Dąb - drzewo z rodziny bukowatych

W Polsce największy zasięg mają dąb szypułkowy i bezszypułkowy. Dąb szypułkowy - jest drzewem o krótkim pniu, szerokiej koronie i silnych konarach. Żołędzie do 3 cm długości walcowate, w podłuż-

ne zielonawe prążki, po 2-3 na długiej szypułce. Dąb bezszypułkowy - jest drzewem o zwartej koronie, pniu długim widocznym dość wyraźnie do wierzchołka korony, Liście bardziej symetryczne niż u dębu szypułkowego. Żołędzie, bez zielonych prążków mają przeważnie kształt owalny, długości około 2 cm, i największą szerokość bliżej nasady. Dęby są ważnym składnikiem grądów (patrz tablica zmieszanie gatunkowe).

16 Modrzew - drzewo doborowe

Jest to drzewo wybrane do zbioru nasion ze względu na swoje wybitne zalety - pokrój wzrost i zdrowotność, które ma przekazywać następnym pokoleniom. Drzewo jest wpisane do Krajowego Rejestru Drzew Doborowych i oznakowane żółtą opaską i numerem. Jego wysokość wynosi około 40 m.



17 Grodzenie młodego lasu

Grodzenie młodego pokolenia lasu (jodły pospolitej) ma na celu ochronę tego cennego gatunku przed zwierzyną (sarną, jeleniem, dzikiem, zającem) która zgryza młode przyrosty uszkadzając drzewka i hamując ich wzrost.

18 Jodła pospolita

Jodła pospolita drzewo z rodziny sosnowatych. Charakterystyczne są szyszki stojące pionowo na górnych gałęziach i rozsypujące się po dojrzeniu. Stare drzewa mają długi, palowy system korzeniowy i koronę spłaszczoną na wierzchołku z tzw. bocianim gniazdem. Formę tę tworzą boczne gałęzie trzyszczytowe, które zaczynają przewyższać wierzchołek. Szpilki długości do 3 cm płaskie z góry ciemnozielone, z dwoma jasnymi paskami na spodniej stronie. Rosnące w zwartych drzewostanach zakwitają po 60-70 latach. W czasie dojrzewania szyszki mają długość 10-18 cm. Drewno jasne, lekkie, bezżywiczne.. Osiągają wysokość do 55 m, średnicę pnia do 1,5 m, żyją do 500 lat. Jodła tworzy drzewostany z bukiem lub świerkiem w górach i na wyżynach.

19 Las wilgotny

- zajmuje pas terenu z płytką i średnio głęboką wodą gruntową, runo ma dobrze rozwinięte, złożone z charakterystycznych gatunków azotolubnych (pokrzywy, niecierpka, kopytnika, bodziszka, czyścica); drzewostan liściasty tworzą jesion, olcha, topola i liczne gatunki krzewów w dolnej warstwie. Taki las występuje w dolinie Białośliwki, strugi o bardzo ciekawym, krętym biegu z licznymi zakolami.

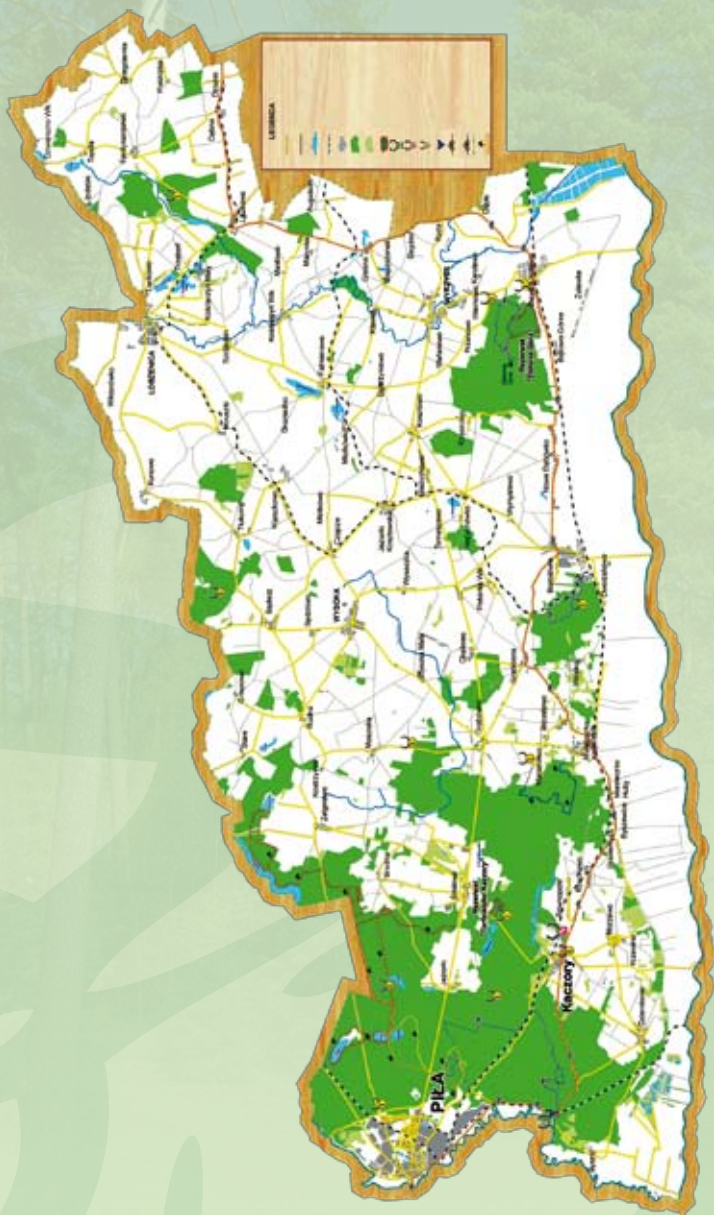
20 Lasy ochronne

- obszary leśne, których głównym zadaniem jest zachowanie na danym terenie nie zmienionych stosunków glebowych, klimatycznych, wodnych i krajobrazowych. Lasy Białośliwia spełniają funkcje glebo- i wodochronne. Ponadto leżą w obszarze chronionego krajobrazu „Doliny Noteci”, ustanowionym rozporządzeniem Wojewody Piłskiego z 1998 roku.



21 Grab zwyczajny

- gatunek z rodziny brzoźowatych. Drzewo liściaste z szeroką koroną, często nieregularną. Pień przeważnie o przekroju owalnym z nabiegami korzeniowymi, u starszych drzew skręcony, zwykle już na nieznacznej wysokości dzieli się na grubsze konary. Kora jasno lub ciemnoszara. Konary Liście podłużnie jajowate, z przodu zastrzone, u nasady zaokrąglone. Brzegi liści ostro, podwójnie i bardzo drobno piłkowane. Obie strony błyszczące. Jest ważnym składnikiem i gatunkiem charakterystycznym grądów (patrz tablica zmieszanie gatunkowe).





NADLEŚNICTWO KACZORY

ul. Kościelna 17, 64-810 Kaczory

tel. 0-67 2831-461

fax. 0-67 2831-462

e-mail: kaczory@pila.lasy.gov.pl

<http://www.pila.lasy.gov.pl/web/kaczory>